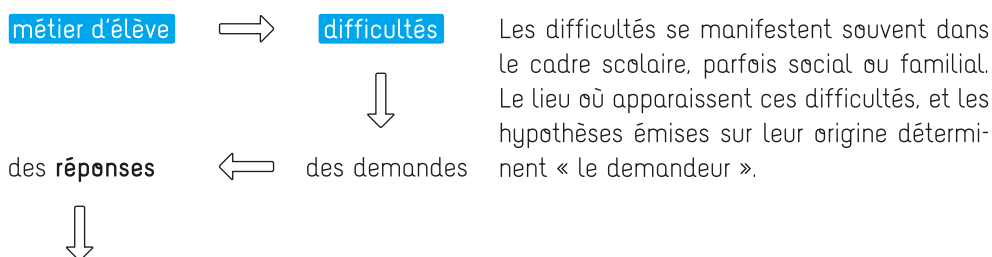


TABLEAU SYNOPTIQUE DES PRESTATIONS DU CEP

PERSONNES BÉNÉFICIAIRES :

des élèves d'une région (Broye et Lac), en scolarité obligatoire qui exercent leur



Les **prestations** du CEP :

- services auxiliaires : psychologie – logopédie – psychomotricité
- école spécialisée
- internat de semaine

Les **fondements** de nos actions :

- une vision globale de l'enfant
- les **ressources** à disposition
- un projet négocié et partagé
- le réseau actif autour de l'enfant (au milieu)

3 axes de travail auprès de l'enfant pour l'aider à :

- apprendre (acquisitions scolaires)
- grandir (développement personnel)
- communiquer (relations aux autres et à l'environnement)

La **valeur** déclarée et vécue au quotidien : **La dignité**

Centre Éducatif et Pédagogique Tél. ++41 (0)26 663 91 10
Route d'Yverdon 19 Fax ++41 (0)26 663 91 19
Case Postale 664 Internet...www.estavayer-cep.ch
CH 1470 Estavayer-Le-Laccontact@estavayer-cep.ch





LE CEP, EN BREF

Le **Centre éducatif et pédagogique** (CEP), à Estavayer-le-Lac, est une institution ainsi qu'un pôle de compétences, à vocation régionale, **au service d'élèves et d'enfants présentant des difficultés**. Il s'inscrit dans le **contexte** de la scolarité obligatoire du canton de Fribourg.

Géographiquement, il œuvre dans les districts de la **Broye** et du **Lac**, auprès d'une population de 4'425 élèves environ. Plus de **800 élèves** en tout font appel à nous chaque année et sont les **bénéficiaires** de nos différentes prestations.

Entreprise sans but lucratif avec le statut de fondation privée, le CEP bénéficie d'une reconnaissance officielle. Sa **mission** consiste à s'occuper d'élèves **confrontés à des difficultés** qui se manifestent essentiellement **dans le cadre scolaire**.

Le CEP accueille des demandes d'aide et propose des réponses sous la forme des **prestations** suivantes :

- une école spécialisée, offrant 75 places, dotée de 11 classes à petit effectif (de 5 à 9 élèves par groupe), comprenant la surveillance et l'animation des repas de midi ainsi que l'organisation des transports des élèves par cinq bus ;
- un internat éducatif ouvert durant la semaine, (10 places) ;
- la logopédie, la psychologie et la psychomotricité, en tant que services auxiliaires scolaires et de l'institution ;
- des activités de loisirs organisées une vingtaine de mercredis après-midi.

Notre atout majeur, c'est une équipe de professionnels aux qualifications différentes, diplômés et expérimentés, qui travaille de manière interdisciplinaire.

La collaboration active entre les spécialistes et avec les parents favorise et garantit des appuis, des aides, un suivi ou une prise en charge constructifs, entrepris dans la cohérence.

Nos actions se veulent personnalisées et adaptées à la problématique de chaque enfant tout en valorisant ses ressources; ainsi, il pourra surmonter ses difficultés, progresser dans ses apprentissages, développer son autonomie et grandir dans ses relations.

Notre valeur fondamentale : la dignité. Nous encourageons chaque enfant, là où il est, à faire valoir ses aptitudes personnelles et scolaires, afin de promouvoir avec lui et son entourage des perspectives d'avenir ouvertes.

Le CEP est aussi une **entreprise formatrice**. Elle accueille chaque année des éducatrices, des enseignants, des logopédistes, psychologues et psychomotriciennes en formation pratique, ainsi que deux apprenties gestionnaires en intendance.



MON DERNIER MOT À NOTRE ANCIEN DIRECTEUR, MONSIEUR DOMINIQUE GROBÉTY

Il me revient le privilège de rendre hommage aux 25 ans d'exercice à la direction du CEP et au départ à la retraite de Dominique Grobétty.

Cher Directeur, vous en avez vu passer des jeunes ! La noble mission qui vous a été confiée a été bien souvent couronnée de succès. La plus belle preuve en est le plaisir et la joie que vous avez transmis à toutes et à tous dans notre institution. N'est-ce pas là la récompense d'un travail bien accompli ?

La tâche d'un directeur est méritoire de nos jours. Votre profession a dû s'adapter à bien des changements et à des conditions de travail souvent difficiles. Votre carrière démontre que malgré ces aléas, vous avez su traverser ces années tout en gardant votre optimisme et la foi de l'enseignant qui s'attache avant tout à la transmission d'un savoir avec efficacité et professionnalisme. Nous sommes heureux aujourd'hui de pouvoir vous rendre cet hommage et vous souhaiter plein de bonheur pour cette nouvelle vie qui s'ouvre à vous, loin des emplois du temps, des conseils de classe et de toutes les tâches affairant à votre poste de Directeur.

Bien qu'il ne soit pas toujours aisé d'amorcer un tel virage dans son existence, nous sommes sûrs que votre naturel optimiste et votre dynamisme vous permettront de découvrir des quantités d'activités, sources de satisfactions, qui se substitueront à votre métier que vous aimez tant.

Votre liberté vous est donc rendue et, avec elle, la possibilité de vous consacrer à ce qui vous tient à cœur, avec tout le temps qui vous sera nécessaire. Pour notre part, nous vous regretterons et je ne trahirai pas le Conseil de fondation, les collaborateurs et les élèves en les comptant dans ce « nous ». L'art de transmettre ses connaissances, faire aimer aux élèves une discipline, qui pour certains semble austère, savoir conjuguer la rigueur et la souplesse et susciter le respect; voilà un sacré programme ! On peut vous dire à présent: mission accomplie; votre réussite est au rendez-vous sur tous ces fronts, quel challenge ! Pour nous, il est bon de le reconnaître; pour vous, il est juste que vous l'entendiez. En voilà une retraite bien méritée ! Partir avec la garantie d'un travail pleinement accompli, ce doit être le rêve de tout futur retraité. Nous vous avons réservé ces instants, souhaitant partager avec vous ces derniers moments que vous passez parmi nous, en évoquant ce parcours riche d'enseignements ! J'espère pour ma part avoir répondu à vos attentes et vous laisser le souvenir d'une agréable et riche collaboration. Il ne nous reste plus qu'à fêter, comme il se doit, ce départ pour de très grandes vacances, sans souci de prochaine rentrée. Nous allons pouvoir partager un véritable verre de l'amitié et nous espérons que vous nous ferez l'agréable surprise de venir nous raconter comment se passe cette formidable évadée.

« Adieu Monsieur le Directeur, on ne vous oubliera jamais...».

JEAN TERRAPON
PRÉSIDENT DU CONSEIL DE FONDATION



BIENVENUE AU NOUVEAU DIRECTEUR, MONSIEUR STÉPHANE NOËL

J'ai l'honneur de vous adresser toutes mes félicitations suite à votre promotion à la tête de notre école.

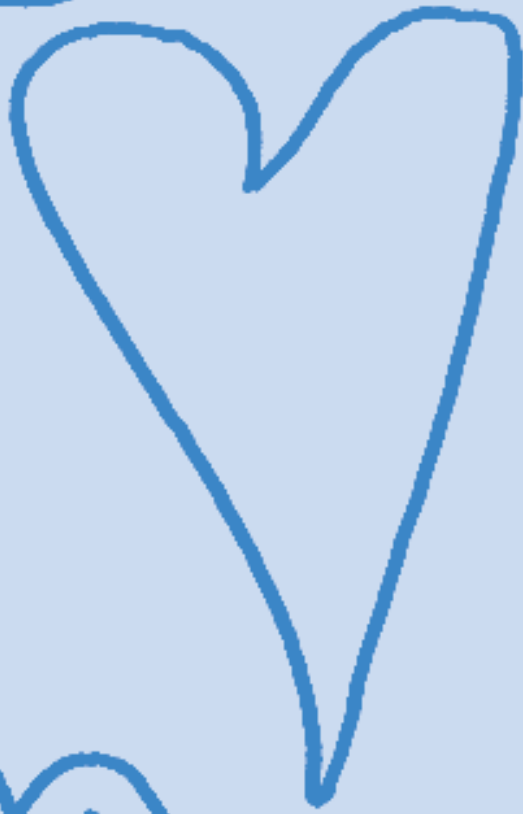
Vos compétences, votre professionnalisme, vos qualités humaines, notamment votre capacité d'écoute, votre esprit d'ouverture, votre sens du dialogue ont assuré le succès de vos missions et a conforté les membres du Conseil de fondation dans son choix, après cette première année de direction.

Votre capacité d'adaptation a su surmonter les innombrables contraintes liées à l'évolution de notre école. Dans des contextes difficiles, votre fermeté et votre diplomatie ont permis d'aboutir à bien des réalisations.

Votre promotion à la tête de la direction du CEP, consacre toutes vos années de formation interne et de persévérance pour obtenir de hauts diplômes tout en vous investissant intensément sur le terrain.

Je vous renouvelle, Monsieur le Directeur, toutes mes sincères félicitations et vous souhaite de continuer à travailler avec toute la réussite attachée à votre fonction. Bienvenue à notre nouveau Capitaine et je vous souhaite bien des années de réussites aux commandes du Centre Educatif et Pédagogique.

JEAN TERRAPON
PRÉSIDENT DU CONSEIL DE FONDATION



LES ADMISSIONS AU CEP, ÉTÉ 2015

1. LES ÉLÈVES QUI QUITTENT LE CEP

Ils sont au nombre de 17 : que deviennent-ils et pourquoi ?

- 3 élèves changent d'institution : l'analyse de leurs besoins sur plusieurs mois et en associant les parents à cette réflexion, montre qu'il est nécessaire de modifier leur projet scolaire, en faveur d'un contexte institutionnel qui privilégie les apprentissages pratiques, moins théoriques et abstraits, en compagnie de camarades présentant des difficultés similaires et des ressources correspondantes : Home Ecole Romand Les Buissonnets, En Guillermaux à Payerne et Centre d'enseignement spécialisé de Romont.
- 1 élève, confronté à un mal-être personnel et des attitudes non contrôlées envers ses pairs, exige une prise en charge de type médical, des soins dans un milieu pédopsychiatrique, sur une période donnée. Une sorte d'hospitalisation de jour momentanée : Centre thérapeutique.
- 6 élèves se trouvent en dernière année de scolarité obligatoire et se lancent dans le domaine du travail : tous et toutes poursuivent leur destin dans un Centre de formation professionnelle spécialisé, à Courtepin, Grandson, Yverdon-les-Bains, Pont-de-la-Morge, Seedorf ou Le Mouret. L'encadrement qui leur est offert, leur suivi et les appuis favorisent cette transition vers un métier à leur portée.
- 7 élèves réintègrent le Cycle d'Orientations, à Estavayer-le-Lac (4) et Domdidier (3), en classes de développement ou exigences de base, ou dans une classe « mixte ».

2. LES PLACES DISPONIBLES AU CEP POUR L'ACCUEIL DE NOUVEAUX ÉLÈVES (ADMISSIONS)

2.1 PETIT CALCUL BASIQUE

→ nombre d'élèves scolarisés au CEP (mai 2015)	80
→ nombre d'élèves en partance	17
→ nombre d'élèves reconnus (places)	75
→ Places disponibles en principe	12

2.2 CONFRONTATION ENTRE LES DEMANDES (26) ET LES OFFRES (12) : L'ISSUE NÉGOCIÉE (78)

C'est dans le cadre du groupe de travail « admissions » que se joue le délicat exercice, qui tient de l'équilibrisme subtil.

Explications :

- mars 2015 : 26 élèves enregistrés;
- début mai : quelques élèves « désenregistrés », du fait qu'une autre solution a été trouvée. Les demandes diminuent donc et l'offre est augmentée... jusqu'à ce que l'on se rejoigne quelque part, vers 78 élèves pour la rentrée scolaire d'août 2015, en tout. Les déménagements d'enfants déjà scolarisés dans une structure d'enseignement spécialisé sont pris d'office.
- en définitive, ce sont quelque 77 à 79 élèves qui seront accueillis, en tout, dans le cadre du CEP, le jeudi 27 août 2015, jour de la rentrée scolaire, sauf imprévus...

Note : Nous ne faisons pas allusion à la complexité de cette négociation, qui porte aussi sur les catégories ou statuts d'élèves (enseignement spécialisé, classes de langage et développement), ni sur les élèves de l'internat de semaine, qui occupent de facto des places jugées prioritaires, ni sur la demande du canton de Vaud, ni sur les enjeux financiers liés, ni sur l'âge des élèves, etc.

3. UN PROCESSUS D'ADMISSIONS PAR ÉTAPES, EN PLEINE ÉVOLUTION

Une des particularités du CEP dans ses relations avec les Autorités scolaires consiste, depuis plusieurs années, à disposer et mettre en action-réflexion un groupe de travail (GT) appelé « admissions ». Ce groupe de travail réunit périodiquement les acteurs principaux qui participent au processus des admissions des élèves, fribourgeois et vaudois. En sont membres de fait les inspectrices et inspecteurs, un directeur représentant les CO, un représentant du bureau de fondation, le directeur du CEP, les psychologues scolaires, un maître de classe de développement itinérant (MCDI), deux représentants des enseignants du circuit régulier, deux enseignants spécialisés du CEP, ainsi que le responsable de l'internat.

Le GT se réunit 3 à 4 fois par année, soit en novembre (préparation de la nouvelle année au vu d'un bilan de l'année scolaire écoulée), en mars (enregistrement des demandes dûment portées par le réseau et un dossier complet), début mai (prendre acte des décisions prises par les Autorités scolaires, SESAM et inspectorat, en respectant les places disponibles au CEP) et juin (réunion facultative, au cas où une situation exceptionnelle se présenterait de façon inattendue).

4. LA PLUS-VALUE DE CETTE MANIÈRE DE FAIRE

Elle trouve toute sa légitimité d'une part dans le fait qu'elle permet d'ouvrir la discussion sur des situations où le débat est nécessaire (dossiers-terrain), d'autre part dans le cadre d'une priorisation dans le choix des demandes selon le nombre de places disponibles au CEP, l'offre.

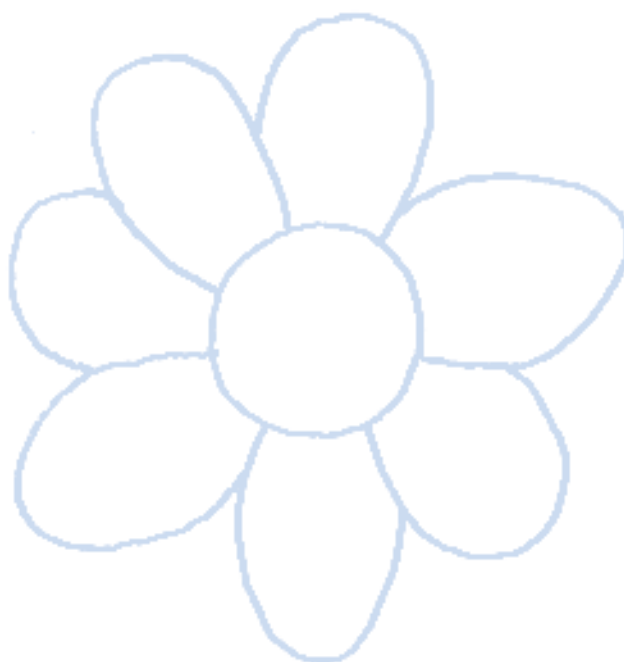
En effet, un rapport écrit, même détaillé, ne couvre qu'une partie de la réalité vécue d'un élève, dans sa complexité. La parole échangée favorise la prise en compte d'éléments importants, voire de détails significatifs.

Cette rencontre entre professionnels est à valoriser et sauvegarder, cas échéant. C'est la garantie d'un travail mené de façon adéquate, dont chaque élève est le premier bénéficiaire, car l'opportunité de parler ensemble est ritualisée sur l'année, en 4 étapes bien circonscrites.

DOMINIQUE GROBÉTY

DIRECTEUR

(TEXTE RÉDIGÉ LE 12 MAI 2015)





RAPPORT D'ACTIVITÉS DE L'ANNÉE SCOLAIRE

LA MOUVANCE

La nouvelle loi scolaire est arrivée en août 2015 et son règlement d'application va suivre dès la prochaine rentrée scolaire. Suite à l'acceptation du concept cantonal de pédagogie spécialisée, la loi sur la pédagogie spécialisée est mise en consultation. Elle entrera en vigueur d'ici peu. Son règlement suivra.

Que de mouvance dans le monde de l'école fribourgeoise. De plus, au CEP, un nouveau directeur...

Qu'en est-il des élèves, bénéficiaires à part entière des prestations du CEP ? Sentent-ils ces changements qui sont arrivés, qui arrivent et qui vont arriver ?

Chers élèves, est-ce que tous ces changements vous perturbent ou vivez-vous pleinement votre scolarité, que ce soit dans les classes du CEP, à l'internat ou en bénéficiant d'un soutien thérapeutique ?

C'est donc grâce à vos textes que cette rétrospective de l'année 2015-2016 va se faire. Ces textes sont en lien avec votre vécu d'élève. Ils rapportent un bout de cette année scolaire au travers de vos yeux, de votre regard d'enfants, d'adolescents, d'élèves.

Un grand MERCI à vous qui avez contribué à enrichir ce rapport.

PAROLES D'ÉLÈVES

UNE MIGRATION COMME SI ON Y ÉTAIT !

Amoureux des oiseaux migrateurs, spécialement des oies sauvages, Christian Moullec nous a présenté son film : « Voler avec les oies ». Cet homme accompagne les oies avec son ULM. Les élèves ont vécu ce partage avec le cinéaste comme une découverte pleine d'émotions. A leur manière, les jeunes élèves ont dicté leurs impressions et ont réalisé un paysage traversé par les oiseaux migrateurs.

« Les oiseaux partent de nos régions, ils n'aiment pas le froid. Ils vont dans un pays chaud pour trouver à manger. Le monsieur suit les oiseaux avec son avion. Il leur apprend à migrer, à faire attention à tous les dangers. Il est même allé se baigner avec ses habits pour apprendre aux oies à se laver. Quand le monsieur est resté près du lac pour réparer son ULM, il y avait un renard. J'ai eu très peur pour les oies.

J'ai bien aimé quand le monsieur a dormi dans sa tente à côté des oies. Il est même allé vérifier si le renard n'était pas dans les parages. J'aime beaucoup son avion - voiture (ULM). Et les oies sont magnifiques. »

Merci à Christian Moullec !

ANDI, AÏDAN, DIOGO, GUILHERME, MATTEO ET THIERRY,
CLAUDINE COLLIARD

NOTRE NOUVEAU TABLEAU (TABLEAU BLANC DOTÉ D'UN BEAMER INTERACTIF)

LE NOUVEAU TABLEAU PAR ALEXIA ET LÉA

- Il est blanc, oui ou non ?
 - Oui
- Il est tactile, oui ou non ?
 - Oui ;
- Il est intéressant, oui ou non ?
 - Oui ;
- Qu'est-ce qu'on peut faire avec un tableau blanc ?
 - On peut écrire, dessiner et corriger les devoirs.

INTERVIEW DE LÉA ET ALEXIA PAR MICAEL

M : - A quoi sert ce tableau ?

L : - A faire des devoirs, à travailler, à dessiner et à faire des jeux.

A : - Il sert à dessiner, à faire des fiches et à jouer.

M : - Qu'aimes-tu faire avec ce tableau ?
L : - Dessiner, faire des jeux.
A : - J'aime jouer avec le tableau, dessiner.

M : - Est-ce que tu aimes le tableau ?
L : - Oui je l'adore !
A : - Ça va !

INTERVIEW D'ALEXIA ET MICAEL PAR LÉA

L : - Est-ce que tu trouves que le tableau blanc est magique ?
A : - Oh oui !
M : - Non, c'est la technologie.

L : - Est-ce que tu aimes le tableau ?
A et M : - Oui !

L : - A quoi sert le tableau blanc ?
A : - Il sert à travailler, à dessiner, à faire les devoirs, à faire des jeux.
M : - À s'amuser, à jouer, à apprendre.

INTERVIEW D'OCÉANE PAR GUILHERME

G : - Qu'est-ce que tu fais à l'école avec ce tableau ?
O : - On peut regarder des maths.

G : - Qu'est-ce que la maîtresse fait avec ce nouveau tableau ?
O : - Elle écrit, des fois elle se trompe... Elle nous montre des fiches, des vidéos, des images, plein de choses.

INTERVIEW DE LUCIA ET GUILHERME PAR OCÉANE

O : - Comment trouves-tu le tableau ?
L et G : - Très bien !

O : - Tu crois que le tableau est génial ?
L : - Oui très bien parce qu'on peut regarder plein de choses !

O : - Qu'est-ce qui est mieux avec ce nouveau tableau ?
L : - On peut regarder un film avec l'ordinateur, travailler avec le tableau, faire du français. Il est mieux celui-là et en plus il est top !
G : - On peut jouer, faire des fiches, on peut écrire avec le doigt, on peut écrire par-dessus.

LA CLASSE DE CHRISTINE JOSS-MARTIN ET CHRISTINE CELÉ

POÉSIE, ENTRE RYTHMES ET RIMES

Qu'est-ce qui est comique ?
Un moustique qui joue à l'as de pique.
Lénaïc qui pique un porc-épic.
Un éléphant qui fait des mathématiques.
Un soviétique qui est électrique.
Un âne qui pétrifie un scientifique.
Un spoutnik qui participe aux jeux olympiques.
Le Titanic qui fait un pique-nique.
Une mouche maléfique qui se promène en Antarctique.
Mais ce qui est le plus comique,
C'est l'équipe des fantastiques qui saute comme des tiques.

LA CLASSE DE CHRISTINE GOZEL ET ARIANE VOLZ

LE SPORT À L'ÉCOLE

Nous avons la chance d'avoir un gentil professeur de sport, Monsieur Jacques. Pour ceux qui aiment le sport, c'est vraiment sympa.

Grace à lui et aux nombreuses activités sportives organisées, à la montagne et en ville, nous avons appris à faire du patin, du tennis, de la trottinette, de la natation, du ski de fond, du surf, du fitness... Nous avons même découvert le golf. Le mini-camp à Villars, c'était trop cool, on fait beaucoup de sport, et le soir, après une bonne douche, on a même pu aller au village, seuls. Le soir, on a mangé tous ensemble au chalet, on a préparé la raclette, une salade de fruits. Ensuite on était bien fatigué, on a regardé un film avant d'aller se coucher. Avec les copines, on a fait un peu les folles avant de s'endormir. Puis le lendemain, on s'est levé, on a déjeuné, préparé nos bagages et hop tous à l'eau dans les bains thermaux. C'était génial. Après avoir mangé quelques sandwiches, on a repris le chemin du retour et on s'est tous endormis.

Et tout ça nous a fait plaisir, en deux jours à Villars.

AULONA

DERNIÈRE ANNÉE DE SCOLARITÉ

Elève en 9^{ème}, je termine ma scolarité cette année. Je n'ai pas bien travaillé, je regrette un peu, mais voilà. J'ai été très inquiet, je manquais de motivation, tous mes copains avaient déjà fait un stage et moi toujours rien, je ne pouvais pas faire de projets et je n'avais pas vraiment d'idées pour mon futur. Cette dernière année a été difficile. Finalement la bonne nouvelle est arrivée aussi pour moi et m'a redonné l'envie d'avancer, de voir l'avenir.

Je vais faire un stage dans un centre de formation, à Courtepin, et si tout va bien, je deviendrai paysagiste. Mais ce que j'aimerais le plus c'est devenir graphiste sur le web : j'adore dessiner.

Au mois de juillet je partirai pour l'Australie pour rejoindre mon papa. Je me réjouis, même si le voyage me stresse : je le ferai seul et c'est très long ! Ça sera de vraies vacances, la plage, le soleil, le rêve ! Et pourquoi pas y vivre et travailler là-bas ! Mais avant je veux terminer ma formation, c'est important.

Sinon à l'école j'aime bien jouer au foot. Au repas de midi, on passe de bons moments, on fait des activités, du sport, on regarde des films, c'est vraiment chouette l'école ainsi. J'ai aussi beaucoup aimé le camp de ski et les minis-camps à Villars.

NIGEL

CHANGEMENTS

Cette année scolaire a été marquée par de nombreux changements dans ma vie. Tout d'abord, j'ai changé de classe. Je suis maintenant dans une classe de « grands ». On me demande d'être plus autonome, j'ai de nouveaux copains. Pendant la semaine, je vis à l'internat, ça c'est vraiment nouveau. J'apprends à vivre avec d'autres enfants. Ce que j'apprécie par dessus tout c'est de fêter les anniversaires en classe. Le mercredi nous travaillons en atelier, par petits groupes. J'aime beaucoup. J'apprécie aussi le dessin avec la cuisine le mardi après-midi. Au cours de dessin j'ai appris diverses techniques, j'ai appris à faire des portraits...

A l'atelier cuisine, nous faisons de la pâtisserie. On lit la recette, on fait la liste des ingrédients et ensuite on achète ce qu'il manque. On distribue les tâches et on cuisine un gâteau ou des biscuits. Une fois que tout est prêt on se partage les gâteaux et les nettoyages.

Ce que j'apprécie également beaucoup, ce sont les activités à l'ordinateur : voir les nouvelles, les exercices, mais aussi les activités libres. J'aime beaucoup trop les mesures, les problèmes et les jeux logiques. Et apprendre !

NATACHA

NOS COUPS DE CŒUR POUR L'EURO 2016

Je me suis déjà rendu quatre fois à Londres et j'ai visité le palais de Buckingham et le Big Ben. Lors de mes séjours dans cette ville, je profite de faire du shopping, l'occasion d'apprendre un peu l'anglais. Londres est ma capitale préférée. J'apprécie l'équipe d'Angleterre car c'est une équipe qui joue « collectif ». Wayne Rooney (attaquant de pointe) et Raheem Sterling (ailier gauche) sont deux joueurs que j'admire particulièrement pour leur jeu et leur engagement sur le terrain. De plus, j'adore le maillot rouge et blanc des joueurs anglais. C'est pourquoi, je soutiendrai l'équipe d'Angleterre lors de l'Euro 2016.

JULES

Ma maman habite Lisbonne et j'ai donc de la famille au Portugal. Mon équipe préférée est le FC Porto. Le 7 novembre 2010, j'ai eu l'occasion de suivre dans le stade du "Dragon", stade de Porto, le match opposant le FC Porto au FC Benfica. Mon équipe favorite s'est imposée 5 à 0. J'ai vécu 90 minutes de joie : c'était trop cool. Je souhaite que le Portugal gagne l'Euro 2016. Son équipe pourra compter sur le meilleur joueur au monde, Cristiano Ronaldo, qui a obtenu trois ballons d'or : en 2008, en 2013 et en 2014. Je possède le drapeau portugais, le maillot de l'équipe de foot du Portugal et celui de Cristiano Ronaldo.

Vive le Portugal !

LEONEL

Je suis né le 15 octobre 2000 à Vladimir, ville de plus de 300'000 habitants et située à 190 km à vol d'oiseau de Moscou. Je n'ai pas connu mes parents biologiques. Je suis arrivé en Suisse à l'âge de 2 ans et je parlais à peine le russe. Pendant mon enfance, je ne me suis pas intéressé à mon pays natal. Aujourd'hui, je ressens le besoin d'approfondir mes connaissances de la Russie et d'apprendre la langue russe car je sais que j'ai encore une grand-maman qui habite dans le pays des Tsars. J'aimerais bien que l'équipe russe gagne l'Euro 2016 aidée par son gardien Igor Akinfeïev qui joue au PFC CSKA Moscou.

ALEXANDRE

BIEN MANGER ET APPRENDRE À VIVRE ENSEMBLE AUX REPAS DE MIDI, VOICI UN PROGRAMME AMBITIEUX POUR NOUS LES ÉLÈVES

La matinée est finie, la partie repas de midi rythme également nos journées d'école. C'est le moment de reprendre de l'énergie en se restaurant tout d'abord. Nous disposons d'un menu de la semaine qui est affiché et pouvons ainsi nous réjouir ou non des différents menus qui nous sont proposés.

Pour certains, ce sont des découvertes parfois difficiles mais nous devons goûter de tout. D'autres par contre ont très faim et profitent pleinement de ce choix de salades servies au buffet, du plat du jour, qui est proposé une fois par semaine sans viande, et des délicieux desserts qui sont régulièrement des fruits.

Ensuite, c'est le moment de vivre ensemble qui se profile. Plusieurs possibilités s'offrent à nous et les adultes se convertissent en animateurs. Nous disposons alors d'un vaste choix d'activités. Muriel nous propose souvent des promenades au bord du lac ou à la place de jeux du Sacré-Cœur. Martine est la spécialiste des bricolages et quand je ramène de jolis lapins de Pâques à la maison, c'est parfois durant la pause de midi que je les ai bricolés.

David, avec le soutien d'Annick ou Muriel, nous organise des jeux, des parcours de trampoline ou des tourniquets aux anneaux dans la salle de gym de la Stavia. Nous sommes toujours une quinzaine d'enfants à y aller car c'est très sympa, même si le repas ne se digère que moyennement après un saut périlleux arrière au trampoline !

Françoise et Susanne adaptent les activités aux plus petits d'entre nous. Nous aimons bien les lotos, les jeux de course ou « chat perché » au Jardin Robinson. Florence fait le guet dans la cour et nous surveille du coin de l'œil. Heureusement qu'elle est là au cas où l'un d'entre nous se blessait. Annick nous fait grimper au haut du mur d'escalade et c'est un sacré défi pour nous d'y arriver. Nous apprenons de cette manière à mieux vivre ensemble et c'est souvent dans ce moment charnière de la journée que cela se passe. Parfois, c'est plus difficile que d'autres mais en général nous profitons bien de tous ces moments.

DISCUSSION AUTOUR D'UNE TABLE AU REPAS DE MIDI.

Question : qu'aimez-vous pendant la pause des repas de midi ?

- Un garçon dit spontanément : j'adore jouer au foot et c'est trop court le temps !
- Une fille aime beaucoup les apprenties (gestionnaires en intendance), ainsi que les animatrices dans sa salle.
- Un garçon, des filles : on aime bien discuter entre filles, parler de ce que nous faisons en dehors de l'école, des moments tranquilles pendant les bricolages et les jeux, ça fait du bien.
- Un autre garçon : des fois je joue avec un chat qui traîne par là et j'aimerais bien qu'il amène ses copains pour pouvoir encore mieux s'amuser !
- Et tous les enfants en cœur : on aime bien manger dehors et les sorties pique-nique !

LES ÉLÈVES LORS DES REPAS DE MIDI

L'INTERNAT

Nous sommes 13 enfants à fréquenter l'internat, du dimanche soir au vendredi après l'école. Il est un peu comme notre deuxième maison. Nous apprenons à vivre ensemble et accomplissons les tâches du quotidien. Les éducateurs et éducatrices nous accompagnent tout au long de la semaine. Ils nous aident pour les devoirs et nous guident dans les différentes activités.

A tour de rôle, nous effectuons l'emploi. Cela consiste à mettre la table et à s'occuper de la vaisselle. Heureusement, il y a la machine pour laver ces piles d'assiettes et de verres. Nous avons aussi le rangement de notre chambre. Il faut chaque semaine la nettoyer et ce n'est pas toujours facile.

Nous nous réunissons chaque jour pour discuter et organiser la vie de notre groupe. Nous avons différentes activités; avec le groupe de l'internat ou nos sports extra-scolaires. Certains font partie d'équipe de football et d'autres suivent différents cours, comme le karaté ou le hip-hop.

Mais le plus simple, c'est de nous lire...

-
- « A l'internat, c'est bien parce qu'on va jouer dehors. C'est cool ! »
Natacha
 - « Je suis contente d'être ici avec mes amis et j'aime les sorties piscine. »
Tess
 - « Avec l'internat, nous sommes allés au salon de l'Auto, c'était cool ! »
Quentin
 - « J'aime m'amuser et rigoler avec mes camarades, lorsque nous jouons à cache-cache ou au foot... »
Alex
 - « J'adore le foot avec mes copains de l'internat. »
Morgan
 - « J'aime l'internat, c'est comme une grande famille. »
Bastien
 - « J'aime l'internat, on fait des activités trop bien ! J'aime passer des moments avec tous. »
Laurie
 - « Les activités à l'internat, c'est trop bien, surtout les grandes sorties. »
Tiago
 - « A l'internat, c'est bien on s'amuse bien et on fait plein de choses bien et on fait des activités trop trop bien ! »
Léa
 - « Ce que j'aime, c'est passer du temps avec le groupe et faire les « bons points ». Ce que je n'aime pas, c'est rester en dehors du groupe, ça m'énerve ! »
Iasmim
 - « J'aime bien l'internat parce que j'ai beaucoup d'amis et je joue beaucoup avec eux. On fait du foot et on rigole ! »
Leonel
 - « L'internat c'est bien ; on fait des activités comme le foot et le jardin potager dans un bac en bois. Et d'un côté c'est nul, parce qu'on ne voit plus les parents la semaine. On rentre à la maison le vendredi après-midi pour le week-end et le dimanche soir, c'est nul, on doit retourner à l'internat pour l'école. »
Alexandre
 - « Pour moi, l'internat c'est nul car on n'est pas libre de faire ce qu'on veut. Par exemple, on a une journée sans écran par semaine et on a le droit au Nutella qu'une fois par semaine, une cuillère. »
Valentin
-

LES SERVICES AUXILIAIRES

Nous avons demandé aux enfants d'expliquer leur expérience en logopédie, psychologie et psychomotricité. Il s'agit d'interventions des Services auxiliaires scolaires et d'institution individuelles ou en groupe.

Voici leurs paroles et leurs écrits :

« C'est pas bien car c'est pas assez long. C'est bien car c'est cool et on apprend. C'est ici que je m'améliore. Il y a beaucoup de jeux qui sont bien et des activités cool. Les exercices sont cool super et très bien. »

« Je suis fier d'arriver à mieux parler, parce qu'avant j'arrivais pas à dire train... J'ai amélioré l'écriture, j'ai plus de force, plus d'énergie. On a appris à respecter les règles. »

« Je viens au groupe car on y apprend plein de choses ensemble et tout le monde peut s'y exprimer. l'accueil est des plus chaleureux, on a chacun nos défauts, aucune critique. »

« Moi j viens pour la dyslexie, parce que j'ai des problèmes, j'confonds le B et le D. J'ai fait des progrès à lire, j'aime bien jouer ici, j'aime bien être avec le groupe, j'aime bien faire la relaxation (passer le ballon dessus) et pis jouer. »

« A la logopédie, elle nous donne des outils pour aider, fourres de couleur, wordQ, pour lire et écrire, ça m'a aidé. »

« Alors voilà pourquoi je viens à la logopédie : Pour apprendre et mieux comprendre les choses où on a des difficultés et pour avoir compris les difficultés et après on aura plus trop de fautes qu'on fait et qu'on après on ne comprend pas pourquoi on a fait faux. Mais sinon des fois on comprend parce qu'à la logopédie on a appris à faire. »

« Nous faisons beaucoup de choses, nous sommes tous amis on rigole et on travaille j'apprends beaucoup de choses comme : l'orthographe... Nous faisons des jeux avec du français car nous sommes le groupe du français. Je viens ici pour le français et le manque de concentration. Les logopédistes super sympa. Nous avons un plan que nous faisons toujours. »

« J'aime me faire le défoulement et à la balle assise et puis les jeux qu'on fait. J'aime aussi les profs, et puis les activités. J'ai aussi fait des progrès ici je suis fière de moi. »

« Pour m'améliorer pour être moins timide avec les autres plus parler communiquer on fait des jeux et on communique avec les adultes. »

« Depuis que je suis ici je me concentre plus à l'école. Et je trouve que ici c'est une jolie pièce, et j'aime plein de choses qui se trouve ici dans cette pièce. Vous êtes très gentille et vous nous apprenez plein de choses Merci à vous pour tout ce que vous nous apprenez. Merci beaucoup !!! »

DES ÉLÈVES POUR L'ÉQUIPE DES SERVICES AUXILIAIRES

AU REVOIR

Ce regard ne saurait se terminer sans un immense MERCI aux personnes qui ont œuvré dans notre institution durant cette année ou durant plusieurs années et qui s'en vont suivre d'autres chemins.

Merci à :

A toi Jean-Pierre, premier psychologue scolaire de la région, tu as tout connu de ton 1^{er} jour de travail, construisant les premiers rôles du psychologue scolaire à aujourd'hui, psychologue d'une institution où vous êtes 9 à assumer le soutien de toute notre région.

A toi Christine, qui depuis ton arrivée dans l'école voilà déjà 15 ans, tu as su continuellement apporter ton soutien au monde de ta profession et permettre à de nombreux élèves d'avancer dans leurs apprentissages scolaires notamment.

A toi Katy, pour qui la machine à coudre n'a plus de secret mais surtout comment permettre aux élèves de développer le sens aigu de son utilisation et de connaître tout ce qui touche à la couture.

A toi Françoise, animatrice, sachant donner aux enfants le rôle d'enfants, « transporteuse » vers d'autres lieux sur ces temps de midi si importants pour les élèves.

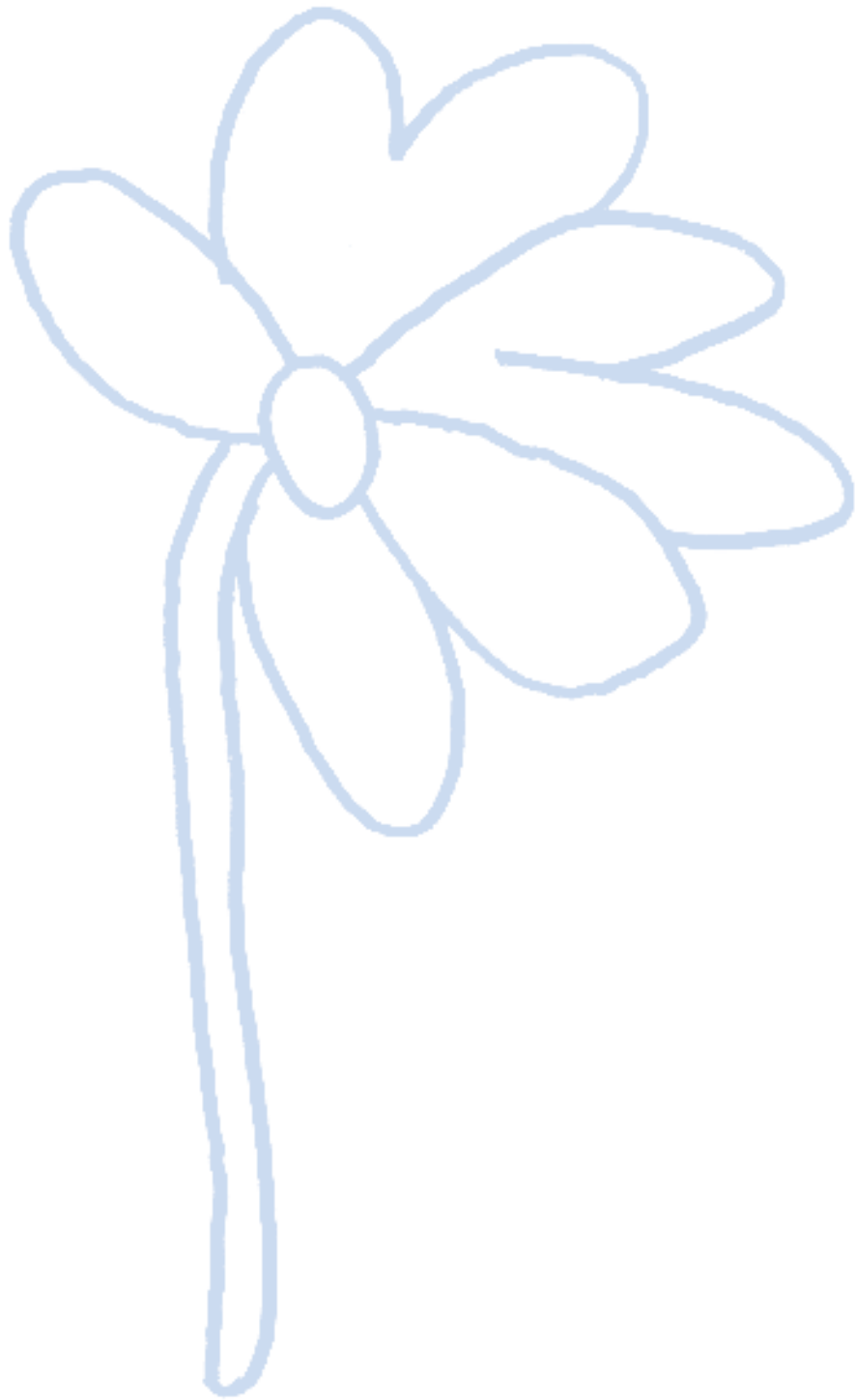
A toi Pierre, fidèle parmi les fidèles au CEP, depuis des années, figure importante pour ton soutien à tous les collaborateurs.

A toi Maria, qui comme le veut le rôle des personnes de l'ombre, très discrète mais ô combien importante pour tous ces enfants.

Merci aussi à Clémence, remplaçante à long terme, changeant d'endroits et d'élèves au gré des besoins ; à Mathilde et Sandy, remplaçantes logopédistes, à Camille, Nathalie, Aurélie, Ottavia, Martine, Hélène, Delphine, Jérémie... stagiaires dans notre établissement au regard jeune et enthousiaste, si important pour les élèves et les collaborateurs.

STÉPHANE NOËL

DIRECTEUR





PERSONNES IMPLIQUÉES ET LEUR FONCTION

CONSEIL DE FONDATION

- MEMBRE D'HONNEUR :** Mme Suzanne Piguet, rte de la Plaine 14, 1400 Yverdon-les-Bains
- PRÉSIDENT :** M. Jean Terrapon, case postale 883, 1470 Estavayer-le-Lac
- MEMBRES :** Mme Liliane Kaiser, ch. de la Vy-Neuve 19, 1470 Estavayer-le-Lac
M. Patrick Hasler, ch. des Cormiers 41, 1470 Estavayer-le-Lac
M. Jean-Jacques Allisson, ch. du Frêne 5, 1400 Yverdon-les-Bains
M. Alain Sumi, ch. de l'Etang 3, 1543 Grandcœur
Mme Fabienne Pellaton, L'Aubépena 29, 1489 Murist
Mme Anne Meyer Lœtscher, rue du Musée 12, 1470 Estavayer-le-Lac
Dre Verónica Torres Méan, rue de Lausanne 9, 1530 Payerne
Mme Martine Sonnenwyl Böpp, Grandvaux 2, 1483 Vesin
M. Daniel Strub, rte des Grand-Chênes 22, 1752 Villars-sur-Glâne
Mme Christelle Miéville, rte de la Cure 3, 1470 Lully
- BUREAU DE FONDATION :** M. Jean Terrapon
M. Jean-Jacques Allisson
Mme Liliane Kaiser
- COMITÉ DE COORDINATION :** Coördinatrices du secteur école : Mmes Christine Celé
et Claudine Colliard
Coördinateur du secteur internat : M. Gérard Moullet
Coördnatrice du secteur Services auxiliaires scolaires
et d'institution : Mme Katharina Turnill Mørtøn
Coördnatrice du secteur intendance/repas de midi :
Mme Annick Grøbéty
Coördnatrice du secteur administration : Mme Patricia Chuard

COMMISSIONS DE SURVEILLANCE DES SERVICES AUXILIAIRES SCOLAIRES

B R O Y E :

- PRÉSIDENT :** M. Christophe Chardonnens, Préfet, Estavayer-le-Lac
- MEMBRES :** M. Gérard Brodard, Lully
M. Vincent Godel, Dømidier
Mme Marie-Jeanne Duruz, Murist
Mme Sylvianne Fontana, Léchelles
M. Jean-Marie Pittet, inspecteur scolaire, Fribourg
Mme Estelle Ferrari, directrice du CO de la Broye, Dømidier
M. Frédéric Gander, directeur du CO de la Broye, Estavayer-le-Lac
-

L A C :

PRÉSIDENTE : Mme Béatrice Chautems, Môtier
MEMBRES : Mme Catherine Hess, Meyriez
Mme Myriam Danthe, Cœurgevaux
Mme Patricia Gaillard Zenger, inspectrice scolaire, Fribourg
M. Sébastien Ducrest, directeur du CO de la région de Morat, Morat

COLLABORATRICES ET COLLABORATEURS DU CEP

DIRECTION : Stéphane Noël

ADMINISTRATION : Accueil et secrétariat : Martine Amomah, Janique Michel, Florence Meylan
Gestion financière et comptable : Jacqueline Demierre, Patricia Chuard

ÉCOLE : Enseignants spécialisés : Claude Vairoli, Vincent Desbiolles, Christine Gözel, Tania Chevalley Muhameti, Sophie Forestier-Gerbex, Véronique Rebetez, Christine Joss-Martin, Jean Philippe Colliard, Elisabeth Ribeiro, Claudine Colliard, Cécile Hugot, Séverin Jungo, Yann Gouba, Christelle Rœduit.
Enseignantes : Christine Celé, Ariane Volz, Karine Sottaz
Maîtres de sport : Jacques Röthlisberger, Antoine Pahud (remplaçant)
Maîtresse ACT : Katy Tschanz
Maîtresse ACM : Marianne Brasey
Maîtresse de dessin : Ariane Volz
Maîtresse ménagère : Céline Terrapon Zwahlen
Catéchistes : Pierre Maffli, Christine Haas, Frédéric Siegenthaler, Stefan Wild
Enseignantes stagiaires : Ottavia Luraschi, Camille Joye, Martine Brügger, Joëlle Menétrey
Surveillants (repas de midi) : Annick Gröbety, Françoise Gödel, Muriel Terrapon Lopez Campero, Florence Meylan, David Sportiello, Susanne Lauper-Gödel, Martine Mauren-Baudois

INTERNAT : Educateurs spécialisés : Gérard Moullet, Maud Sulpice Blumer, Lorraine Vessaz, Megan Aigroz, Simon Beaud, Camille Chassot (remplaçante)
Educatrices étudiantes en formation pratique : Nathalie Joye, Aurélie Colliard

SERVICES AUXILIAIRES

SCOLAIRES :

Logopédistes : Katharina Turnill Mørtøn, Danielle Pøchon, Sylvie Møine Hauser, Susanne Bichsel Flückiger, Lise Røssat Ayala, Caroline Frauche, Christelle Miéville, Fanny Duc-Brasey, Mélanie Montero, Pauline Maitre, Sophie Gøtti, Mathilde Mønney (remplaçante), Sandy Bernasconi (remplaçante)

Logopédiste stagiaire : Hèlène Heinrich

Psychologues : Jean-Pierre Ryser, Cønchita Pache-Pedrerø, Nathalie Daccord, Nicolas Ducret, Aida Trullàs Augsburg, Joëlle Demierre, Perrine Bürgy, Maud Chablais, Mallia Stulz

Psychologue stagiaire : Delphine Bèrard

Psychomotriciens : Alessandra Skøry Øppliger, Christine Mahieu, Céline Weidner-Ryser, Gabriela Siegrist, Chløé Kunz, Alexandre Estevinhø Faustino, Clémence Guex

Psychomotricien stagiaire : Jérèmy Marcante

ACTIVITÉS SØDA :

Animateurs : Simøn Beaud, Lørraine Vessaz

SECTEUR HØTELIER :

Intendante : Annick Grøbèty; cuisinier : Ian Pillønel; aide de cuisine : Susanne Lauper-Gødel; concierge : Jean-Michel Tardy; gestionnaire en intendance : Maria de Fatima Guerra de Almeida; personnes de nettoyage : Rosa Maria Cørreia Da Silva Røcha, Derya Ulucinar, Sarah Køessler, Elisabete Ramøes Gambøa (remplaçante); apprenties gestionnaires en intendance : Lisa Schneider, Ameyalli Løpez Camperø

Plusieurs des personnes engagées travaillent à temps partiel, pour une durée déterminée, comme remplaçant(e)s ou dans des secteurs différents. Les noms des remplaçant(e)s et des stagiaires ponctuels ne figurent pas.

INTERVENANTS PROFESSIONNELS EXTÈRIEURS

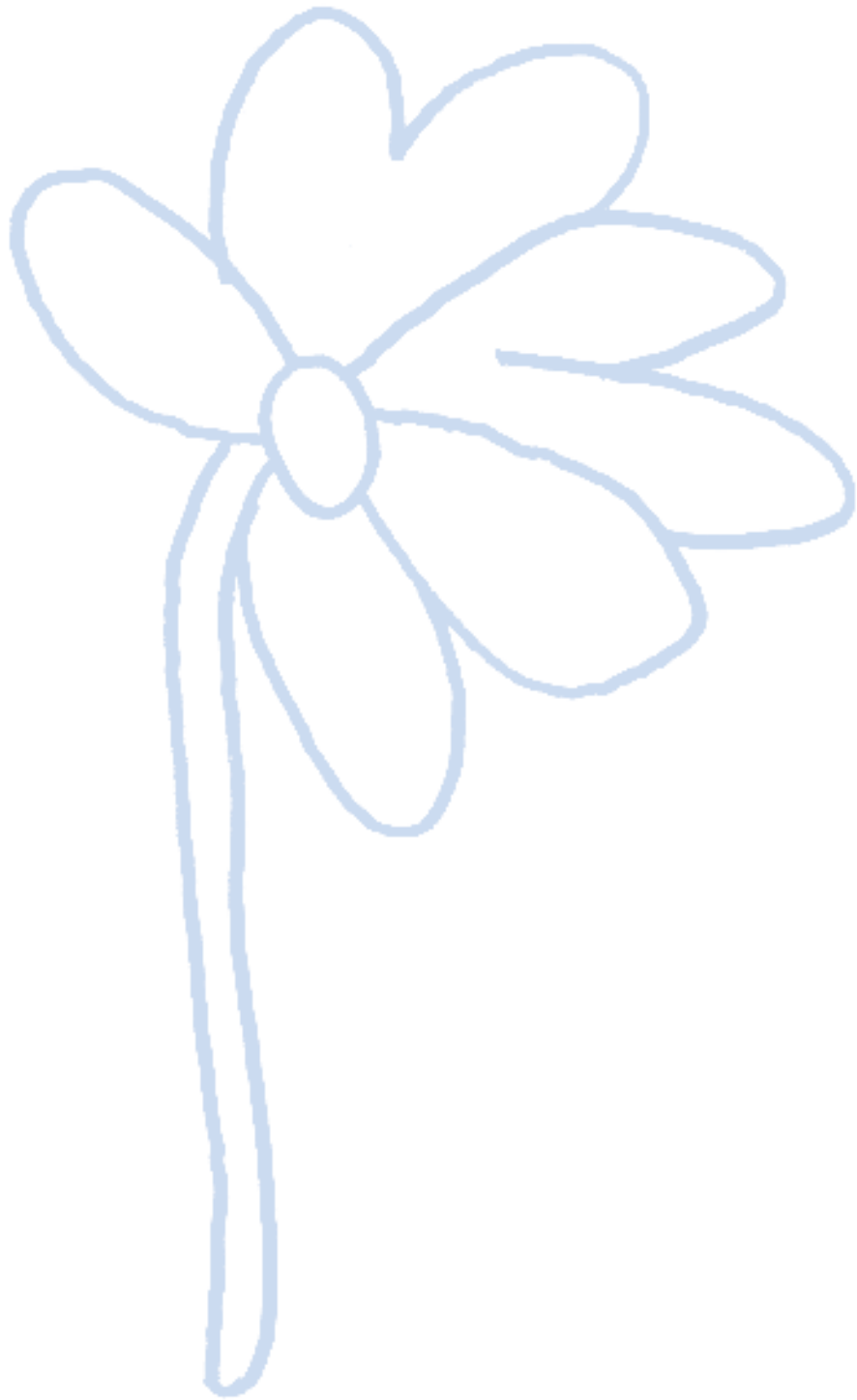
INSPECTEURS / TRICES :

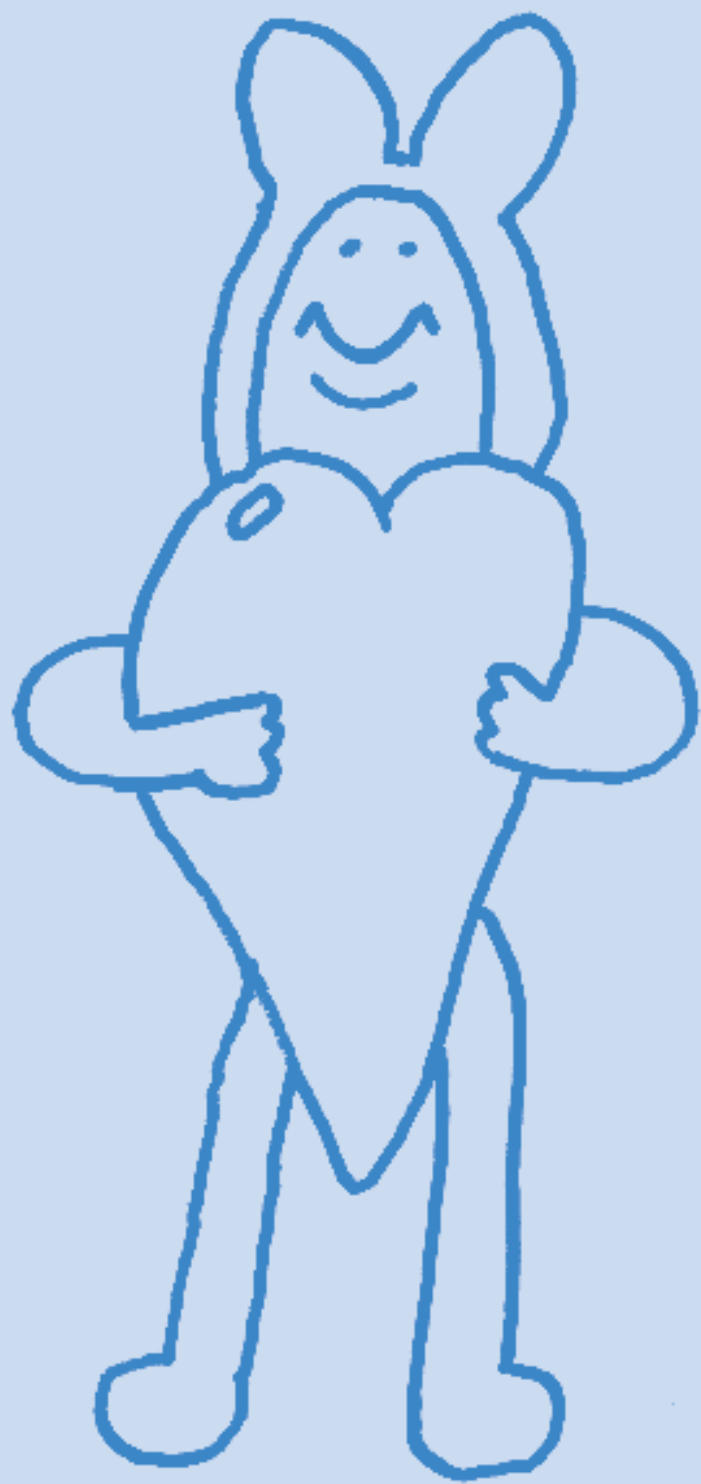
Chantal Kuenlin, inspectrice de l'enseignement spécialisé, Jean-Marie Pittet, Patricia Gaillard Zenger, inspecteurs des écoles enfantines et primaires région Nord, André Müller, Marlen Curchød, inspecteurs à l'Office de l'enseignement spécialisé du canton de Vaud.

RÉSEAU DE COMPÉTENCES

Le CEP sollicite, de cas en cas, des intervenants extérieurs, aux compétences diverses exerçant un rôle important dans le développement de nos jeunes. Nous les remercions chaleureusement de leur travail et disponibilité. Par leurs compétences, c'est un appui précieux pour les élèves et l'équipe pluridisciplinaire du CEP.







BILAN 2015

DÉSIGNATION	2015	2014
<u>A C T I F</u>	Fr.	Fr.
LIQUIDITÉS ET TITRES.....	17'499.77	47'889.32
CRÉANCES RÉSULTANT DE LA VENTE DE BIENS ET PREST. DE SERVICES.....	298'133.20	-
AUTRES CRÉANCES À COURT TERME.....	556'820.33	620'039.90
STOCKS.....	43'282.00	53'775.10
COMPTE DE RÉGULARISATION D'ACTIFS.....	<u>13'451.65</u>	<u>316'988.70</u>
<u>TOTAL ACTIF CIRCULANT</u>	<u>929'186.95</u>	<u>1'038'693.02</u>
IMMOBILISATIONS CORPORELLES.....	<u>3'505'489.75</u>	<u>3'559'999.80</u>
<u>TOTAL ACTIF IMMOBILISÉ</u>	<u>3'505'489.75</u>	<u>3'559'999.80</u>
<u>TOTAL DE L'ACTIF</u>	<u>4'434'676.70</u>	<u>4'598'692.82</u>
<u>P A S S I F</u>		
DETTES RÉSULTANT DE L'ACHAT DE BIENS ET PREST. DE SERVICES.....	80'867.10	-
DETTES À COURT TERME PORTANT INTÉRÊTS.....	130'363.20	-
AUTRES DETTES À COURT TERME.....	323'837.61	470'881.76
COMPTE DE RÉGULARISATION DE PASSIFS.....	<u>9'145.70</u>	<u>10'087.65</u>
<u>TOTAL CAPITAUX ÉTRANGERS À COURT TERME</u>	<u>544'213.61</u>	<u>480'969.41</u>
DETTES FINANCIÈRES (LONG TERME).....	<u>2'735'500.00</u>	<u>2'954'000.00</u>
<u>TOTAL CAPITAUX ÉTRANGERS À LONG TERME</u>	<u>2'735'500.00</u>	<u>2'954'000.00</u>
CAPITAL DE FONDATION.....	562'860.45	562'860.45
FONDS DONS.....	592'102.64	600'862.96
RÉSULTAT DE L'EXERCICE.....	-	-
<u>CAPITAL DE L'ORGANISATION</u>	<u>1'154'963.09</u>	<u>1'163'723.41</u>
<u>TOTAL DU PASSIF</u>	<u>4'434'676.70</u>	<u>4'598'692.82</u>

COMPTES D'EXPLOITATION 2015

DÉSIGNATION	2015	2014
PRODUITS		
	Fr.	Fr.
CONTRIBUTIONS PENSIONNAIRES	97'910.00	88'197.00
AUTRES PRODUITS (REVENU LOCATIF, PREST. AU PERSONNEL, SERV. INTÉGRATION)	68'699.67	146'474.32
SUBVENTIONS PUBLIQUES	6'586'430.61	6'419'605.48
PRODUITS DES PRESTATIONS FOURNIES	6'753'040.28	6'654'276.80
DONS REÇUS	7'563.28	13'234.16
LEGS ET HÉRITAGES	-	-
PRODUITS DE COLLECTES	7'563.28	13'234.16
TOTAL DES PRODUITS	6'760'603.56	6'667'510.96
CHARGES		
SALAIRES	4'702'813.95	4'629'540.75
CHARGES SOCIALES	861'372.05	864'302.00
AUTRES FRAIS DU PERSONNEL	47'113.90	59'579.05
FRAIS DU PERSONNEL	5'611'299.90	5'553'421.80
HONORAIRES POUR PRESTATIONS DE TIERS	36'150.70	34'261.15
BESOINS MÉDICAUX	2'784.85	1'411.60
VIVRES ET BOISSONS	92'983.75	96'074.60
MÉNAGE	17'882.95	17'618.05
ENTRETIEN DES IMMEUBLES	75'186.65	61'803.37
ENTRETIEN ET EXPLOITATION MOBILIER-MACHINES-INFORMATIQUE	46'342.70	51'044.55
ENTRETIEN ET EXPLOITATION VÉHICULES	17'381.80	15'796.65
LOYERS	83'186.00	65'040.90
INFORMATIQUE, MAINTENANCE DE LOGICIELS	19'226.40	18'396.30
EAU ET ÉNERGIE	66'258.35	75'037.65
ÉCOLE ET FORMATION (MATÉRIEL PÉDAGOGIQUE, THÉRAPEUTIQUE, CAMPS,...)	85'274.75	94'931.20
BUREAU ET ADMINISTRATION	90'826.55	73'840.85
AUTRES CHARGES D'EXPLOITATION (TRANSPORTS DES ÉLÈVES, ASSURANCES,...)	228'710.40	220'974.98
CHARGES NON SUBVENTIONNABLES	16'323.60	12'028.05
AMORTISSEMENTS	201'808.45	193'128.70
AUTRES CHARGES	1'080'327.90	1'031'388.60
TOTAL DES CHARGES	6'691'627.80	6'584'810.40

COMPTES D'EXPLOITATION 2015

DÉSIGNATION	2015	2014
	Fr.	Fr.
TOTAL DES PRODUITS.....	6'760'603.56	6'667'510.96
TOTAL DES CHARGES.....	-6'691'627.80	-6'584'810.40
RÉSULTAT D'EXPLOITATION	68'975.76	82'700.56
PRODUITS FINANCIERS.....	90.70	382.45
CHARGES FINANCIÈRES.....	-77'826.78	-81'876.90
RÉSULTAT FINANCIER	-77'736.08	-81'494.45
RÉSULTAT AVANT VARIATION DES FONDS	-8'760.32	1'206.11
DONS REÇUS ET TRANSFERT FONDS AFFECTÉS DE L'ANNÉE EN COURS.....	-7'563.28	-13'234.16
AFFECTATIONS AU FONDS	-7'563.28	-13'234.16
VERSEMENT AUX TIERS.....	16'323.60	12'028.05
PRÉLÈVEMENTS DES FONDS AFFECTÉS	16'323.60	12'028.05
VARIATION DES FONDS AFFECTÉS	8'760.32	-1'206.11
RÉSULTAT AVANT ATTRIBUTION AU CAPITAL DE L'ORGANISATION	0.00	0.00

CENTRE ÉDUCATIF ET PÉDAGOGIQUE
STÉPHANE NOËL, DIRECTEUR
PATRICIA CHUARD, COMPTABLE



RAPPORT DE L'ORGANE DE RÉVISION

Rapport de l'organe de révision sur le contrôle restreint au conseil de fondation du Centre éducatif et pédagogique (CEP), Estavayer-le-Lac.

En notre qualité d'organe de révision, nous avons contrôlé les comptes annuels (bilan, compte de profits et pertes, tableau de variation des fonds, tableau de financement et annexe) du Centre éducatif et pédagogique (CEP) pour l'exercice arrêté au 31.12.2015. Selon Swiss GAAP RPC 21, les informations du rapport de performance ne sont pas soumises au contrôle de l'organe de révision.

La responsabilité de l'établissement des comptes annuels conformément à Swiss GAAP RPC 21, aux dispositions légales et aux statuts incombe au conseil de fondation de la alors que notre mission consiste à contrôler ces comptes. Nous attestons que nous remplissons les exigences légales d'agrément et d'indépendance.

Notre contrôle a été effectué selon la Norme suisse relative au contrôle restreint. Cette norme requiert de planifier et de réaliser le contrôle de manière telle que des anomalies significatives dans les comptes annuels puissent être constatées. Un contrôle restreint englobe principalement des auditions, des opérations de contrôle analytiques ainsi que des vérifications détaillées appropriées des documents disponibles dans l'entreprise contrôlée. En revanche, des vérifications des flux d'exploitation et du système de contrôle interne ainsi que des auditions et d'autres opérations de contrôle destinées à détecter des fraudes ne font pas partie de ce contrôle.

L'évaluation des immobilisations corporelles ne se fait pas en fonction de la durée de vie économique, mais d'après les directives du département de l'enseignement spécialisé du canton de Fribourg.

Lors de notre contrôle, nous n'avons pas rencontré d'élément, hormis l'indication mentionnée ci-dessus, nous permettant de conclure que les comptes annuels ne donnent pas une image fidèle du patrimoine, de la situation financière et des résultats, conformément à Swiss GAAP RPC 21, et que ces derniers ne sont pas conformes à la loi et aux statuts

MARLY, LE 26 AVRIL 2016

FIDUCOM SA

RÉVISEUR AGRÉÉ ASR N° 503775

HERBERT SCHALLER
EXPERT DIPLÔMÉ EN FINANCE
ET CONTROLLING
EXPERT-RÉVISEUR AGRÉÉ

ANDREAS BERGER
EXPERT-COMPTABLE DIPLÔMÉ
EXPERT-RÉVISEUR AGRÉÉ

LISTE DES DONATEURS

DONS DE FR. 100.- ET PLUS REÇUS EN 2015

FR. 500.- PAROISSE CATHOLIQUE D'ESTAVAYER-LE-LAC, ESTAVAYER-LE-LAC	FR. 100.- MME LILIANE SIEBER, ESTAVAYER-LE-LAC
FR. 200.- DR MICHAEL BUECKER, ESTAVAYER-LE-LAC	FR. 100.- M. FRANCIS TORCHE, CHÂTILLON
FR. 200.- M. BERNARD DEMIERRE, ST-AUBIN	FR. 100.- MME MARIANNE WAVRE, NEUCHÂTEL
FR. 200.- PHARMACIE DU VULLY SA, MME B. GAILLARD, SUGIEZ	FR. 100.- A LA ROSE D'ESTAVAYER, MME ELISE VORLET, ESTAVAYER-LE-LAC
FR. 100.- COMMUNE DE GRANDCOUR	FR. 100.- ASSOCIATION DES ANCIENS ÉLÈVES ET AMIS DU CO DE LA BROÛE, ESTAVAYER-LE-LAC
FR. 100.- M. ET MME RÉMI ET LUCIENNE CHATAGNY, CORSEREY	FR. 100.- BAUDOIS FILS SA, ESTAVAYER-LE-LAC
FR. 100.- M. ET MME RENÉ ET VIVIANE DELLEY, PORTALBAN	FR. 100.- CHARDONNENS ET FILS SA, FÉTIGNY
FR. 100.- MME ANNE GUIROLAN	FR. 100.- ELECTRO-TÉLÉCOM SA, GLETTERENS
FR. 100.- DR JEAN-PHILIPPE HAESLER, MÉDECIN-DENTISTE, ESTAVAYER-LE-LAC	FR. 100.- OELBRENNERSERVICE KURT SCHMID AG, GSTAAD
FR. 100.- MME ANDRÉE JAN-MESTRAL, NYON	FR. 100.- OMNISOFTORY ENGINEERING SA, GIVISIEZ
FR. 100.- MME JEANNE LEUENBERGER-SAVARY, PAYERNE	FR. 100.- PUISSANCE 4, VESIN
FR. 100.- MME MARIE-THÉRÈSE MARCHON, NUVILLY	FR. 100.- RESTAURANT DES LACUSTRES SA, ESTAVAYER-LE-LAC
FR. 100.- DR CLAUDE MEYER, ESTAVAYER-LE-LAC	FR. 100.- SECTION DES SAMARITAINS D'ESTAVAYER-LE-LAC ET ENVIRONS
FR. 100.- M. ET MME ANDRÉ ET ELISABETH PAUCHARD, RUSSY	FR. 100.- GROUPE MUSICAL STAVIACOUC, ESTAVAYER-LE-LAC
FR. 100.- M. PIERRE PÉRISSET, POMPES FUNÈBRES, ESTAVAYER-LE-LAC	FR. 100.- STÉPHANE MAURON SA, ESTAVAYER-LE-LAC
FR. 100.- MME SUZANNE PIGUET, YVERDON-LES-BAINS	FR. 100.- VOLERY FRÈRES SA, AUMONT
FR. 100.- MME LISE PILLONEL, ESTAVAYER-LE-LAC	

Chers amis donateurs,

Votre générosité permet de soutenir des projets et réalisations dont les enfants sont directement bénéficiaires : les après-midi SODA; des livres pour leur bibliothèque; une sortie originale..

Elle peut aussi soulager ponctuellement un souci financier d'une famille, le coût d'un camp de ski, par exemple.

Au nom des élèves, acceptez notre reconnaissance.